

Pismo z dnia: Znak: Nasz znak: Data:
----- ----- UU-271-18/24 Niedzica, 11. kwietnia 2024 r.

sprawa: wykonanie przyłączy energetycznych do sieci ZEW Niedzica SA nowych odbiorców energii

ZAPROSZENIE

Zespół Elektrowni Wodnych Niedzica SA, z siedzibą 34-441 Niedzica – ul. Widokowa 1, działając na podstawie:

- ustawy z dnia 23 kwietnia 1964 roku – Kodeks Cywilny (Dz.U.64.16.93, z późn. zmianami), zaprasza do złożenia oferty w postępowaniu ofertowym na podprogowe zamówienie sektorowe na:

wykonanie przyłączy energetycznych do sieci ZEW Niedzica SA dla nowych odbiorców energii

Kod CPV: 45.23.14.00-9/45.31.56.00-4

1. OPIS PRZEDMIOTU ZAMÓWIENIA

Zamówienie zostało podzielone na 7 odrębnych zadań – A, B, C, D, E, F, G. Przedmiotem zamówienia dla poszczególnych zadań jest wykonanie przyłączy do sieci energetycznej ZEW Niedzica SA nowych odbiorców w miejscu wskazanym w warunkach przyłączenia i zgodnie z warunkami przyłączenia, które stanowią załączniki do niniejszego zaproszenia.

1.1. Opis zadań i zakres prac dla poszczególnych zadań:

ZADANIE A

Przyłączenie 1 odbiorcy wg V gr. przyłączeniowej w miejscowości Kluszkowce zgodnie z Warunkami Przyłączenia nr: 28/2023, (załącznik nr 1 do zaproszenia). Proponowana trasa kabla i rozmieszczenie złącz kablowych wg planu sytuacyjnego stanowiącego załącznik do niniejszego zaproszenia (załącznik nr 2 do zaproszenia). Łączna moc przyłączeniowa 13 kW.

W zakres prac wchodzi w szczególności:

- wybudowanie w granicy działki Odbiorcy (dz. ew. nr 1536/2) zestawu złączowo - pomiarowego typu Zk2a-1P (z jednym bezpośrednim układem pomiarowo – rozliczeniowym). Zestaw pomiarowo rozliczeniowy należy wyposażyć w zabezpieczenie przedlicznikowe oraz zalicznikowe,
- nacięcie i obustronne wprowadzenie do projektowanego zestawu złączowo – pomiarowego Zk2a-1P kabla YAKXS 4x240 mm², relacji od złącz kablowego nr ZEW/31/STY do złącza kablowego nr ZEW/33/STY

Szczegóły dostaw:

- zakup i montaż zestawu złączowo-pomiarowego typu Zk2a-1P – 1 szt.,

- licznik dostarcza ZEW Niedzica – 1 szt.

ZADANIE B

Przyłączenie 1 odbiorcy wg IV gr. przyłączeniowej w miejscowości Kluszkowce, zgodnie z Warunkami Przyłączenia nr: 42/2023 (załącznik nr 3 do zaproszenia). Proponowana trasa kabla i rozmieszczenie złącz kablowych wg planu sytuacyjnego stanowiącego załącznik do niniejszego zaproszenia (załącznik nr 4 do zaproszenia). Moc przyłączeniowa 180 kW.

W zakres prac wchodzi w szczególności:

- wybudowanie w granicy działki nr ew. 1308/7 zestawu złączowo - pomiarowego typu Zk-2a-1PP (z półpośrednim układem pomiarowo – rozliczeniowym) i zasilenie go kablem YAKXS 4x240mm² ze stacji transformatorowej Pomiarowa SN/nN 15/0,4kV

Szczegóły dostaw:

- zakup i montaż zestawu złączowo - pomiarowego Zk2a-1PP - 1 szt.,
- licznik dostarcza ZEW Niedzica – 1 szt.,
- budowa linii kablowej YAKXS 4x240mm² o szacowanej długości ok. 60 m.

ZADANIE C

Przyłączenie 1 odbiorcy wg V gr. przyłączeniowej w miejscowości Mizerna, zgodnie z Warunkami Przyłączenia nr: 2/2024 (załącznik nr 5 do zaproszenia). Proponowana trasa kabla i rozmieszczenie złącz kablowych wg planu sytuacyjnego stanowiącego załącznik do niniejszego zaproszenia (załącznik nr 6 do zaproszenia). Moc przyłączeniowa 7 kW.

W zakres prac wchodzi w szczególności:

- wbudowanie w granicy działki nr ewid. 4648 zestawu złączowo – pomiarowego typu Zk3a-1P (z jednym bezpośrednim układem pomiarowo – rozliczeniowym) i zasileni go kablem YAKXS 4x240mm² z istniejącego złącza nr ZEW/36/DZI. Zestaw pomiarowo – rozliczeniowy wyposażać w zabezpieczenie przedlicznikowe oraz zalicznikowe.

Szczegóły dostaw:

- zakup i montaż zestawu pomiarowo-rozliczeniowego typu Zk3a-1P – 1 szt.,
- licznik dostarcza ZEW Niedzica -1 szt.,
- budowa linii kablowej YAKXS 4x240 mm² o szacowanej długości ok. 30m.

ZADANIE D

Przyłączenie 2 odbiorców (19 PPE) wg IV i V gr. przyłączeniowej w miejscowości Kluszkowce, zgodnie z Warunkami Przyłączenia nr: 26/2023, 3/2024, 5/2024 8/2024, 9/2024, 10/2024 (odpowiednio załącznik nr 7, 8, 9, 10, 11, 12 do zaproszenia). Proponowana trasa kabla i rozmieszczenie złącz kablowych wg planu sytuacyjnego stanowiącego załącznik do niniejszego zaproszenia (załącznik nr 13 do zaproszenia). Moc przyłączeniowa 652 kW (1x400kW+16x14kW+1x17kW+1x11kW).

W zakres prac wchodzi w szczególności:

- wybudowanie na działce inwestora stacji transformatorowej SN/nN 15/0,4kV (wg załączonej koncepcji, z jednoczesnym ustanowieniem przez Odbiorcę służebności przesyłu na rzecz OSD) zasilanej kablem SN relacji Stacja Stylchyn – projektowana stacja transformatorowa SN/nN 15/0,4kV,
- zabudowa zestawu pomiarowo-rozliczeniowego w obrębie projektowanej stacji transformatorowej.

- wybudowanie w granicy działki nr ewid. 1526/3 złącza kablowego Zk3a (roboczy nr 1) i zasilenie go kablem YAKXS 4x240mm² z projektowanej stacji transformatorowej SN/nN 15/0,4,
- wybudowanie w granicy działki nr ewid. 2994/12 złącza kablowego Zk2a (roboczy nr 2) i zasilenie go kablem YAKXS 4x240mm² z projektowanego złącza kablowego Zk3a (roboczy nr 1),
- dobudowanie czterech zestawów pomiarowo-rozliczeniowych do projektowanego złącza kablowego Zk2a (roboczy nr 2) na potrzeby budynków nr 1 i 2. Zestawy pomiarowo-rozliczeniowe wyposażać w zabezpieczenie przedlicznikowe oraz zalicznikowe.
- wybudowanie w granicy działki nr ewid. 2994/10 złącza kablowego Zk3a (roboczy nr 3) i zasilenie go kablem YAKXS 4x240mm² z projektowanego złącza kablowego Zk2a (roboczy nr 2),
- dobudowanie czterech zestawów pomiarowo-rozliczeniowych do projektowanego złącza kablowego Zk3a (roboczy nr 3) na potrzeby budynków nr 3 i 4. Zestawy pomiarowo-rozliczeniowe wyposażać w zabezpieczenie przedlicznikowe oraz zalicznikowe.
- wybudowanie w granicy działki nr ewid. 2994/8 złącza kablowego Zk2a (roboczy nr 4) i zasilenie go kablem YAKXS 4x240mm² z projektowanego złącza kablowego Zk3a (roboczy nr 3),
- dobudowanie jednego zestawu pomiarowo-rozliczeniowego do projektowanego złącza kablowego Zk2a (roboczy nr 4) na potrzeby budynku nr 5. Zestaw pomiarowo-rozliczeniowy wyposażać w zabezpieczenie przedlicznikowe oraz zalicznikowe.
- wybudowanie w granicy działki nr ewid. 1526/8 złącza kablowego Zk2a (roboczy nr 4) i zasilenie go kablem YAKXS 4x240mm² z projektowanego złącza kablowego Zk3a (roboczy nr 3),
- dobudowanie dziewięciu zestawów pomiarowo-rozliczeniowych do projektowanego złącza kablowego Zk2a (roboczy nr 5) na potrzeby budynków nr 1w, 2w, 3w, 4w i administracji. Zestawy pomiarowo-rozliczeniowe wyposażać w zabezpieczenie przedlicznikowe oraz zalicznikowe.

Szczegóły dostaw:

- Zakup i montaż kontenerowej stacji transformatorowej – 1 szt. o następujących minimalnych parametrach technicznych:
 - a) Kontenerowa stacja transformatorowa powinna być dostosowana do montażu transformatora o mocy do 1 MVA. W stacji należy zamontować transformator o mocy 1000 kVA.
 - b) Stacja powinna być przystosowana do zdalnego sterowania i wizualizacji z nastawni EW Niedzica, z systemu „SYNDIS”.
 - c) Rozdzielnia SN w stacji kontenerowej powinna składać się z 4 pól:
 - dwa pola liniowe – zasilające, 630 A, przystosowane do zdalnego sterowania, wyposażone w wyłączniki i analizatory sieci;
 - jedno pole pomiaru napięcia wyposażone w przekładniki napięciowe 15/0,1 kV do pomiarów i zabezpieczeń;
 - jedno pole transformatorowe o mocy 1000 kVA, przystosowane do zdalnego sterowania, wyposażone w wyłączniki i analizatory sieci;
 - wszystkie pola liniowe i odpływowe powinny być wyposażone w sterowniki polowe, wyłączniki lub rozłączniki przystosowane do zdalnego sterowania, przekładniki prądowe odpowiedniej mocy oraz zabezpieczania z możliwością zdalnego dostępu do rejestracji i odczytu danych przez system;
 - d) Rozdzielnica nN powinna być wyposażona w ręczny wyłącznik główny, wyłącznik do przyłączenia agregatu prądotwórczego (1szt.), przekładniki prądowe do bilansowego pomiaru energii i do przetwornika mocy oraz minimum 8 pól odpływowych – 2 pola

910A a pozostałe pola 630 A, wyposażonych w kontrolę przepalenia bezpieczników, półpośredni licznik energii elektrycznej.

- Zakup i montaż półpośredniego zestawu przyłączowo-pomiarowego (ZPP) o prądzie roboczym do 910A dla przyłączanego Odbiorcy (licznik dostarcza ZEW Niedzica) – 1 szt.
- Budowa linii kablowej średniego napięcia 3 x XRUHAKXS 1x120/50 mm² o szacowanej długości kabli ok. 210 m.
- Budowa linii światłowodowej typu 48J o szacowanej długości kabli ok. 210 m wraz z urządzeniami końcowymi.
- Zakup i montaż złącza kablowo-pomiarowego Zk3a – 2 szt.,
- Zakup i montaż złącza kablowo-pomiarowego Zk2a – 3 szt.,
- Liczniki bezpośrednie dostarcza ZEW Niedzica – 18szt.,
- Budowa linii kablowej YAKXS 4x240mm² o szacowanej długości ok. 240 m.

ZADANIE E

Przyłączenie 1 odbiorcy wg V gr. przyłączeniowej w miejscowości Kluszkowce, zgodnie z Warunkami Przyłączenia nr: 6/2024 (załącznik nr 14 do zaproszenia). Proponowana trasa kabla i rozmieszczenie złącz kablowych wg planu sytuacyjnego stanowiącego załącznik do niniejszego zaproszenia (załącznik nr 15 do zaproszenia). Moc przyłączeniowa 11kW.

W zakres prac wchodzi w szczególności:

- dobudowanie zestawu pomiarowo-rozliczeniowego do istniejącego złącza kablowego nr ZEW/63/STY

Szczegóły dostaw:

- Zakup i montaż zastawu pomiarowo-rozliczeniowego – 1 szt.,
- Licznik dostarcza ZEW Niedzica – 1szt.

ZADANIE F

Przyłączenie 2 odbiorców (F„a” i F„b” (11 PPE) wg IV gr. przyłączeniowej w miejscowości Kluszkowce, zgodnie z Warunkami Przyłączenia nr: 32/2021 i 4/2024 (załącznik nr 16 i 17 do zaproszenia). Proponowana trasa kabla i rozmieszczenie złącz kablowych wg planu sytuacyjnego stanowiącego załącznik do niniejszego zaproszenia (załącznik nr 18 i 19 do zaproszenia). Moc przyłączeniowa: F„a” - 1010 kW, F„b”450 kW tj. (7x120kW+1x170kW+3x150kW).

I. W zakres prac – F „a” wchodzi w szczególności:

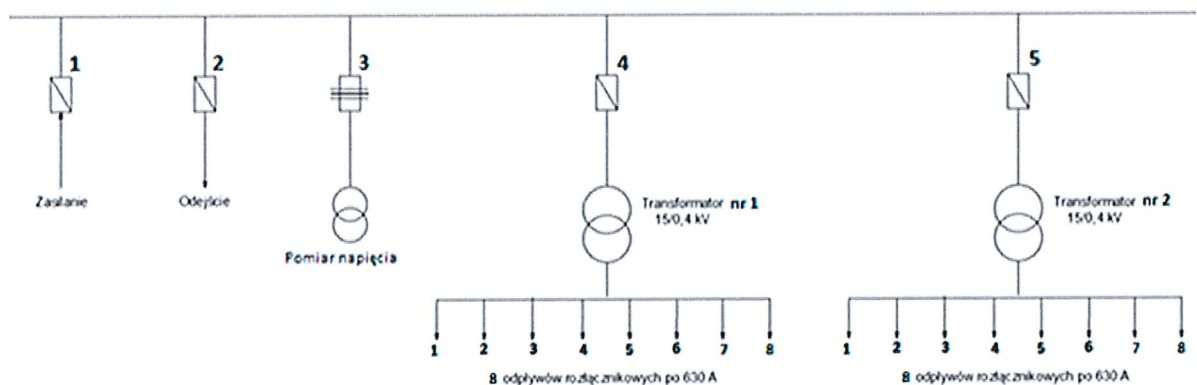
- wybudowanie na działce inwestora stacji dwutransformatorowej SN/nN 15/0,4kV (z jednoczesnym ustanowieniem przez Odbiorcę służebności przesyłu na rzecz Sprzedawcy wg załączonej koncepcji) zasilanej kablem SN relacji Stacja Brzezcie (zmiana w stosunku do wydanych warunków przyłączenia) – projektowana Stacja transformatorowa,
- zakup i ułożenie kabla SN 15 kV relacji: projektowana stacja transformatorowa – stacja transformatorowa „Brzezcie”,
- zakup i ułożenie w rurze HDPE linii światłowodowej, na całej trasie kabla SN,
- zabudowa ośmiu półpośrednich zestawów pomiarowo-rozliczeniowych w obrębie projektowanej stacji transformatorowej.

Szczegóły dostaw:

- Zakup i montaż kontenerowej stacji dwutransformatorowej – 1 szt. o następujących minimalnych parametrach technicznych:

- a) Kontenerowa stacja dwutransformatorowa powinna być dostosowana do montażu transformatorów o mocy do 1 MVA. W stacji należy zamontować dwa transformatory o mocy 1000 kVA.
- b) Stacja powinna być przystosowana do zdalnego sterowania i wizualizacji z nastawni EW Niedzica, z systemu „SYNDIS”.
- c) Rozdzielnia SN w stacji kontenerowej powinna składać się z 5 pól:
 - dwa pola liniowe – zasilające, 630 A, przystosowane do zdalnego sterowania, wyposażone w wyłączniki i analizatory sieci;
 - jedno pole pomiaru napięcia wyposażone w przekładniki napięciowe 15/0,1 kV do pomiarów i zabezpieczeń;
 - dwa pola transformatorowe o mocy 1000 kVA, przystosowane do zdalnego sterowania, wyposażone w wyłączniki i analizatory sieci;
 - wszystkie pola liniowe i odpływowe powinny być wyposażone w sterowniki polowe, wyłączniki lub rozłączniki przystosowane do zdalnego sterowania, przekładniki prądowe odpowiedniej mocy oraz zabezpieczenia z możliwością zdalnego dostępu do rejestracji i odczytu danych przez system.
- d) Rozdzielnice nN powinny być wyposażone w ręczny wyłącznik główny (każda rozdzielnica - razem 2 szt.), wyłącznik sprzęgłowy (1 szt.), wyłącznik do przyłączenia agregatu prądotwórczego (1szt.), przekładniki prądowe do bilansowego pomiaru energii i do przetwornika mocy oraz minimum 8 pól odpływowych 630 A (każda rozdzielnica), wyposażonych w kontrolę przepalenia bezpieczników. Licznik energii dostarcza ZEW Niedzica.

Uproszczony schemat ideowy stacji przedstawiono poniżej:



- Zakup i montaż półpośrednich zestawów pomiarowo-rozliczeniowych (liczniki dostarcza ZEW Niedzica) – 8 szt.
- Budowa linii kablowej średniego napięcia 3 x XRUHAKXS 1x120/50 mm² o szacowanej długości kabli ok. 350 m.
- Budowa linii światłowodowej typu 48J o szacowanej długości kabli ok. 350 m.

II. W zakres prac – F „b” wchodzi w szczególności:

- wybudowanie w granicy działki nr ewid. 3024/5 złącza kablowego Zk7a-3PP (z trzema półpośrednimi układami pomiarowo-rozliczeniowymi) i zasilenie go dwoma kablami YAKXS 4x240mm² z projektowanej stacji transformatorowej SN/nN 15/0,4kV.

Szczegóły dostaw:

- Zakup i montaż złącza kablowo-pomiarowego Zk7a-3PP– 1 szt.,
- Liczniki dostarcza ZEW Niedzica – 3 szt.,
- Budowa linii kablowej YAKXS 4x240mm² o szacowanej długości ok. 2x290 m.

ZADANIE G

Wykonanie połączenia kablowego relacji złącze kablowe ZEW/3/ST2 – złącze kablowe ZEW/31/STO. Proponowana trasa kabla i rozmieszczenie złącz kablowych wg planu sytuacyjnego stanowiącego załącznik do niniejszego zaproszenia (załącznik nr 20 do zaproszenia).

W zakres prac wchodzi w szczególności:

- Zabudowa, w istniejącej rurze osłonowej fi 110, linii kablowej YAKXS 4x240 mm², na trasie od złącza kablowego ZEW/3/ST2 do złącza kablowego ZEW/31/STO.

Szczegóły dostaw:

- zabudowa linii kablowej YAKXS 4x240 mm² - szacowana długość ok. 60 m.

1.2. Zamawiający podzielił zamówienie na 7 osobnych – niezależnych zadań (A, B, C, D, E, F, G). Każde zadanie należy traktować odrębnie. Wszystkie prace należy wykonać odrębnie dla każdego zadania.

1.3. Wykonawca ma prawo do złożenia oferty na dowolną ilość zadań.

2. Dla wszystkich zadań należy:

- a) wykonać dokumentację projektową i uzgodnić ją z Zamawiającym,
- b) uzyskać wymagane zgody i pozwolenia na wykonanie prac,
- c) zakupić niezbędne materiały,
- d) wykonać przyłącza,
- e) wykonać pomiary,
- f) wykonać dokumentację powykonawczą wraz z inwentaryzacją geodezyjną.

3. Do obowiązków Wykonawcy należeć będzie również:

- a) organizacja miejsca prowadzenia prac,
- b) wykonawca musi uzyskać od przedstawiciela Zamawiającego dopuszczenie do prowadzenia prac oraz zgłosić zakończenie wykonywania prac,
- c) wykonanie przedmiotu umowy w standardach i jakości wynikającej z polskich i europejskich norm i przepisów prawa, przepisów ppoż., bhp, kodeksu pracy, przepisów prawa wodnego, prawa o ochronie środowiska, obowiązującymi w okresie realizacji przedmiotu umowy, zgodnie z „Instrukcją Organizacji Bezpiecznej Pracy w Energetyce” oraz zgodnie z Rozporządzeniem Ministra Energii z dnia 28 sierpnia 2019r. w sprawie bezpieczeństwa i higieny pracy przy urządzeniach energetycznych (Dz.U. z 2019r., poz. 1830).
- d) zabezpieczenie terenu prac przed dostępem osób trzecich,
- e) usunięcie - najpóźniej do ostatniego dnia odbioru końcowego robót odpadów powstałych w czasie prac na własny koszt oraz ich utylizację zgodnie z obowiązującymi przepisami prawa a w szczególności spełnienie wymogów art. 27 ust. 3b (gospodarowanie odpadami) ustawy o odpadach z dnia 15 grudnia 2012 r. z póź.zm.. Wykonawca jest Wytwórcą odpadów w rozumieniu w/w ustawy powstających w wyniku wykonywanych prac. Wobec tego Wykonawca jest zobowiązany do postępowania z odpadami zgodnie z obowiązującym prawem, a w szczególności usunięcia ich z terenu należącego do ZEW Niedzica SA,
- f) zabezpieczenie majątku Zamawiającego przed uszkodzeniami powstałymi podczas wykonywania prac i zobowiązanie się do pokrycia strat w przypadku ich wystąpienia,
- g) wykonanie całego zakresu zamówienia w oparciu o materiały i urządzenia zakupione przez siebie w ramach zaproponowanego wynagrodzenia ofertowego,
- h) dostarczenie i przedstawienie na każde żądanie Zamawiającego: certyfikatów „na znak bezpieczeństwa”, certyfikatów zgodności lub deklaracji zgodności, atestów, świadectw pochodzenia, badań protokołów prób i regulacji lub aprobat technicznych i dokumentów gwarancyjnych do urządzeń i materiałów, których zamierza użyć do wykonania umowy - zgodnie z przepisami regulującymi te kwestie na obszarze Unii Europejskiej (przedstawienie Zamawiającemu certyfikatów, deklaracji zgodności i atestów lub wykonanie badań

- jakościowych nie zwalnia Wykonawcy z odpowiedzialności za jakość wykonania przedmiotu umowy),
- i) usuwanie w sposób terminowy wad stwierdzonych przez Zamawiającego w czasie trwania prac, po ich zakończeniu, a także w okresie gwarancyjnym i rękojmi na zasadach określonych w umowie,
 - j) zawarcie odpowiednich umów ubezpieczenia z tytułu szkód, które mogą zaistnieć w związku z określonymi zdarzeniami losowymi oraz od odpowiedzialności cywilnej.
 - k) **dokonanie stosownego zgłoszenia terminu rozpoczęcia robót do Starostwa Powiatowego przed planowanym ich rozpoczęciem uwzględniając wymagania ustawowe w tym zakresie.**

Zamawiający zastrzega sobie zmianę (rezygnację z realizacji dowolnego zadania lub zwiększenie) zakresu objętego zamówieniem.

4. Podstawą opracowania oferty ma być:

- a) wizja lokalna w terenie,
- b) uzgodnienia przeprowadzone z Zamawiającym,
- c) niniejsze zaproszenie.

5. Pożądane terminy wykonania zamówienia:

- a) dla zadania A, B, C, E, G – cztery (4) miesiące od daty zawarcia umowy,
- b) dla zadania D i F – do 20 grudnia 2024 roku.

Wskazane terminy zakończenia mogą ulec zmianie, po obustronnym uzgodnieniu, w przypadku:

- a) wprowadzenia przez Zamawiającego istotnych zmian w dokumentacji technicznej,
- b) zaistnienia siły wyższej,
- c) przedłużających się procedur administracyjnych nie wynikających z winy Wykonawcy.

6. Zamawiający dopuszcza złożenie oferty częściowej na wybrane zadanie.

7. Zamawiający nie dopuszcza złożenia oferty wariantowej.

8. Zamawiający przewiduje możliwość udzielenia zamówienia dodatkowego.

9. Szczegółowych informacji w zakresie spraw technicznych udzielać będzie: Arkadiusz Czarnecki (18)-26-10-107, tel. kom. 601 992 993 codziennie w godzinach od 8.00 do 14.00. Informacji w zakresie spraw proceduralnych udzielać będzie Agata Pyrdol tel. (18) 26-10-105, tel. kom. 697 109 097.

10. Oczekujemy na złożenie oferty zawierającej:

- a) Aktualny odpis z właściwego rejestru albo aktualne zaświadczenie o wpisie do ewidencji działalności gospodarczej, jeżeli odrębne przepisy wymagają wpisu do rejestru lub zgłoszenia do ewidencji działalności gospodarczej, **wystawionego lub potwierdzonego przez właściwy urząd, nie wcześniej niż 3 miesiące przed upływem terminu składania ofert.**
- b) Formularz ofertowy – załącznik nr 61 do zaproszenia.
- c) Kosztorys ofertowy opracowany metodą kalkulacji szczegółowej osobno dla poszczególnych zadań, na które składana jest oferta.
- d) Harmonogram rzeczowo – finansowy (dla każdego zadania)
- e) Kserokopię opłaconej polisy, a w przypadku jej braku inny dokument potwierdzający, że Wykonawca jest ubezpieczony od odpowiedzialności cywilnej w zakresie prowadzonej działalności związanej z przedmiotem zamówienia.
- f) Oświadczenie - załącznik nr 62.

Wszystkie dokumenty należy złożyć w formie oryginału lub kserokopii potwierdzonej za zgodność z oryginałem przez osobę upoważnioną do występowania w imieniu Wykonawcy.

W przypadku niespełnienia wymagań kwalifikacyjnych określonych w zaproszeniu oraz nie uzupełnieniu ewentualnych braków w dokumentacji w przypadku wezwania do uzupełnienia przez Zamawiającego lub złożeniu dokumentów w celu ich uzupełnienia w niewłaściwej formie **oferta może zostać odrzucona.** Zamawiający może **na każdym etapie postępowania żądać wyjaśnień dotyczących złożonych ofert.**

Do oferty nie należy dołączać danych osobowych pracowników.

11. Termin związania ofertą wynosi **30 dni** od dnia wyznaczonego na złożenie ofert.

12. Gwarancja finansowa zabezpieczenia należytego wykonania umowy.

12.1 Jeżeli zaoferowane przez Oferenta wynagrodzenie umowne za poszczególne zadania przekroczy łącznie 50.000,00 złotych, Zamawiający wymaga udzielenia gwarancji finansowej zabezpieczenia należytego wykonania umowy, w wysokości 5 % ceny całkowitej (netto) podanej w „ofercie”. Zabezpieczenie może być wniesione według wyboru Wykonawcy w jednej lub w kilku następujących formach:

- pieniądzu;
- gwarancjach bankowych;
- gwarancjach ubezpieczeniowych.

W przypadku wnoszenia zabezpieczenia w formie gwarancji bankowej lub ubezpieczeniowej wzór gwarancji bankowej lub ubezpieczeniowej winien uzyskać akceptację Spółki. *Gwarancja bankowa albo ubezpieczeniowa należytego wykonania umowy winna być: pisemna, nieodwołalna, bezwarunkowa, bez prawa badania zasadności żądania, płatna na pierwsze pisemne żądanie Zamawiającego.*

12.2. Zabezpieczenie, o którym mowa w pkt. 12.1. Wykonawca wniesie najpóźniej w terminie 7 dni od daty otrzymania **pisemnego powiadomienia o wyborze oferty**. Zabezpieczenie wnoszone w pieniądzu Wykonawca wpłaca przelewem na rachunek bankowy Zamawiającego **PKO SA O/Nowy Targ: 10 1240 1574 1111 0000 0790 1809** przed terminem zawarcia umowy. Zabezpieczenie wnoszone w innej formie musi być wniesione w oryginale przed terminem zawarcia umowy do kasy w siedzibie Zamawiającego.

12.3. Gwarancja finansowa będzie zwrócona na pisemny wniosek Wykonawcy po upływie okresu rękojmi za wady.

12.4. Gwarancja finansowa przepada na rzecz Zamawiającego do wysokości kwot naliczonych na podstawie postanowień Umowy z tytułu kar umownych lub roszczeń z tytułu gwarancji jakości, rękojmi bądź wykonania zastępczego prac albo odszkodowań.

13. Rękojmia i gwarancja:

13.1. **Zamawiający wymaga udzielenia 36 miesięcznej rękojmi, iż wykonany przedmiot umowy wolny będzie od wad fizycznych i prawnych oraz 36 miesięcznej pisemnej gwarancji jakości na wykonany przedmiot umowy, urządzenia i inne elementy liczonej od daty końcowego odbioru robót.** Jeżeli producent urządzeń i innych elementów określił dłuższy okres rękojmi lub gwarancji, to gwarancja i rękojmia obejmuje ten okres.

Początkowym terminem okresu rękojmi i gwarancji jest dzień dokonania przez Zamawiającego odbioru końcowego robót bez wad. Jeżeli odbioru końcowego dokonano z obowiązkiem usunięcia wad ujawnionych w trakcie odbioru, to terminem początkowym okresu rękojmi i gwarancji jest dzień sporządzenia protokołu z usunięcia wad.

13.2. Postanowienia w zakresie gwarancji i rękojmi zawarte w umowie nie ograniczają uprawnień Zamawiającego wynikających z kodeksu cywilnego i może on z nich - niezależnie od warunków zawartych w umowie lub dokumentach gwarancyjnych - korzystać według własnego uznania.

13.3. Zamawiający może za zgodą Wykonawcy przenieść uprawnienia z rękojmi lub gwarancji na dowolną osobę trzecią.

14. Miejsce i termin złożenia oferty:

Oferta ma być złożona w siedzibie Zamawiającego, **34-441 Niedzica – ul. Widokowa 1**, w terminie, do dnia **26 kwietnia 2024 roku godz. 10:45**.

Ofertę należy zapakować w opakowanie (kopertę) zewnętrzne. Koperta powinna być zaadresowana do Zamawiającego: **Zespół Elektrowni Wodnych Niedzica SA** oraz opatrzona napisem „**Oferta – przyłącza dla nowych odbiorców**” **Nie otwierać przed godz. 11:00 w dniu 26 kwietnia 2024 roku.**

15. Otwarcie ofert i rozpoczęcie prac Komisji Przetargowej nastąpi w dniu **26 kwietnia 2024 roku** o godzinie **11:00**.

16. Kryterium wyboru oferty i sposób obliczenia ceny:

- a) Kryterium wyboru oferty - **CENA netto - 100%**.
(każde zadanie oceniane będzie oddzielnie)

Oferta z najniższą ceną netto otrzyma 100 punktów. Pozostałe oferty otrzymują ocenę według następującej formuły:

$$\frac{\text{cena netto najniższa}}{\text{cena netto badanej oferty}} \times 100 \text{ pkt} = \text{ilość punktów dla badanej oferty}$$

- b) Cena netto powinna być podana liczbowo i słownie. Cena powinna zawierać wszystkie koszty związane z realizacją przedmiotu zamówienia, również nie wyspecyfikowane w dokumentacji przetargowej a konieczne do wykonania całego zakresu zamówienia.
- c) Wykonanie ewentualnych prac dodatkowych (nieobjętych zamówieniem) za dodatkowym wynagrodzeniem musi być usankcjonowane stosownym aneksem do umowy sporządzonym na podstawie protokołu konieczności wykonania robót dodatkowych.
17. Po zakończeniu przez Komisję Przetargową prac związanych ze sporządzeniem protokołu z postępowania oraz uzyskania jego aprobaty ze strony Kierownictwa Zamawiającego, przekazana zostanie drogą pisemną informacja o wyborze najkorzystniejszej oferty wszystkim Wykonawcom, którzy złożyli oferty.
18. Zamawiający udzieli zamówienia poprzez zawarcie z wybranym Wykonawcą umowy na piśmie, której projekt stanowi zał. nr 63 do niniejszego zaproszenia. Oświadczenie Zamawiającego o wyborze oferty nie jest chwilą zawarcia umowy w rozumieniu art. 70³ §3 Kodeksu Cywilnego. Chwilą zawarcia umowy w tym znaczeniu jest podpisanie jej tekstu przez przedstawicieli Zamawiającego i Wykonawcy.
19. Zgodnie z zapisami pkt. 12 niniejszego zaproszenia Wykonawcy, których oferty zostały uznane za najkorzystniejsze i spełnia warunki określone w pkt. 12.1 muszą wnieść gwarancję finansową należytego wykonania umowy, pod rygorem odmowy podpisania umowy przez Zamawiającego z winy Wykonawcy ze skutkiem o którym mowa w pkt. 20.
20. W przypadku uchylenia się przez wybranego Oferenta od zawarcia umowy Zamawiający ma prawo do obciążenia oferenta karą w wysokości 25% wartości zaoferowanego przez Oferenta wynagrodzenia całkowitego netto wynikającego ze złożonej oferty. Kara ta nie jest karą umowną w rozumieniu art. 483 §1 kodeksu cywilnego.

21. Jeżeli Wykonawca, którego oferta została wybrana jako najkorzystniejsza uchyla się od zawarcia umowy w sprawie niniejszego zamówienia, Zamawiający ma prawo do wyboru spośród pozostałych nie odrzuconych ofert najkorzystniejszej oferty bez przeprowadzenia ponownego postępowania.
22. Z uwagi na tryb postępowania o udzielenie zamówienia, Wykonawcy uczestniczącemu w postępowaniu o udzielenie zamówienia, nie przysługuje prawo do składania protestów.
23. Zamawiający zastrzega sobie prawo do zmiany załączonego projektu umowy, jak również do zamknięcia postępowania bez wyłonienia oferty (unieważnienie postępowania), w każdym czasie, bez podawania przyczyny.
24. Wszystkie koszty sporządzenia i złożenia oferty ponosi Wykonawca, niezależnie od wyniku postępowania.

PREZES ZARZĄDU

Leszek Bajorek - Fiałkowski

Załączniki:

1. Warunki Przyłączenia, plany zagospodarowania ternu, plany sytuacyjne – załączniki od nr 1 do nr 20
2. Formularz ofertowy załącznik nr 21.
3. Oświadczenie – załącznik nr 22.
4. Projekt umowy – załącznik nr 23.

AP
10.04.2022